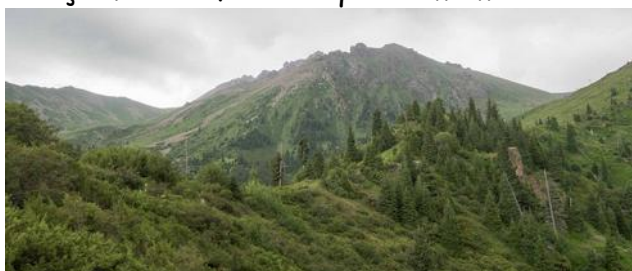


## A l'est d'Almaty : Canyon de Sharyn et alentours 18 au 22 juillet 2024

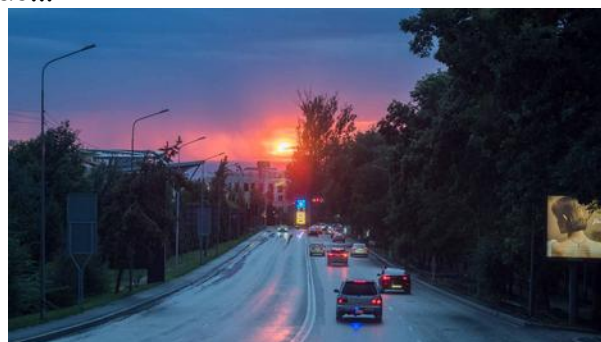
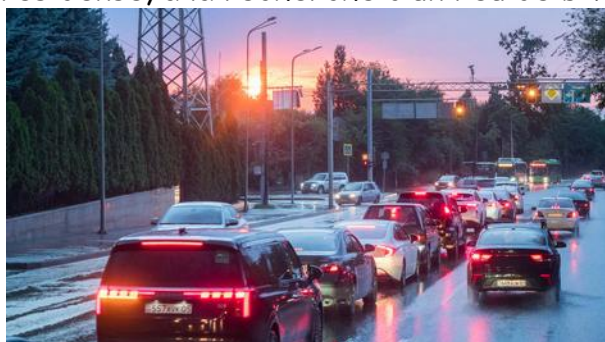
### Jeudi 18 juillet

Nous quittons le réservoir de KAPSHAGAY en direction d'ALMATY. Rien à signaler sur ce trajet pas passionnant, à part les portiques de péage, peu nombreux au Kazakhstan, mais où - d'après ce que nous avons compris et payé - ils font payer pour tous les trajets faits sur des portions payantes que l'on a d'emprunté précédemment et pas uniquement pour la portion où l'on se trouve...

Bien qu'ayant besoin de faire un peu de lessive, nous n'avons pas le courage de rentrer dans Almaty que nous décidons de contourner. On se posera dans un beau coin et on fera nous-même la lessive ou bien ça attendra notre retour à Karakol où nous avons trouvé une dame charmante qui fait la lessive pour le lendemain. Nous allons donc au plus court jusque dans les montagnes au sud d'ALMATY et plus précisément vers la station de ski de MEDEU où un téléphérique permet de rejoindre le pied des glaciers. Le temps d'arriver à se stationner, nous arrivons trop tard pour prendre le deuxième tronçon. Nous faisons quand même l'aller-retour sur le premier tronçon...



Beaucoup de monde dans cette station et rien d'exceptionnel... mais au moins nous savons que nous ne reviendrons pas même si nous repassons par là !!! En plus, il ne fait pas vraiment beau ! Nous quittons les lieux à la nuit tombante dans une circulation très dense, à la recherche d'un lieu de bivouac...



Nous n'aimons pas rouler de nuit, mais là nous n'avons pas trop le choix si nous ne voulons pas rester dans la station... Nous trouverons finalement à nous poser dans une autre station, beaucoup plus petite, visiblement privée, et où le service de sécurité des lieux nous autorisera à dormir sur un parking qui n'a pas l'air d'être utilisé en été... Pas le bivouac de rêve, mais bien calme et avec belle vue sur ALMATY by night.

### Vendredi 19 juillet

Après notre arrivée tardive hier soir (21 heures), ce matin nous ne quittons les lieux que vers 11 heures pour nous diriger vers la vallée suivante et le lac ESİK qui est caché au dessus du barrage que l'on distingue sur la gauche de la photo ci-dessous.



Nous laissons Khronos au parking et rejoignons le lac après une trentaine de minutes de marche sur une bonne piste.





Nous nous installons pour pique niquer au bord du lac, loin du monde...



... avant de faire demi-tour pour rejoindre Khronos.





*On voit ici au centre de la photo qu'il y a un peu de monde !*

En sortant du parc (le lac se trouve dans un parc, qui est une bonne raison de faire payer un droit d'entrée !), nous achetons des truites... qui ne sont pas vidées, et surtout qui sont encore vivantes... et que K'ro laissera tranquillement s'endormir dans leur sac en plastique... pas très conforme aux règles de bien-être animal que les chercheurs, dont elle fait partie, doivent respecter dans leur pratique...

Nous partons ensuite vers l'est et traversons les gorges de KOKPEK....



... l'objectif est de rejoindre un autre lac, peu connu, dont nous ont parlé Angélique et Guillaume avec qui nous avons passé la soirée avant de quitter le Kirghizstan et d'entrer au Kazakhstan : le lac BARTAGAI.

Nous arrivons sous un ciel très chargé, mais qui doit se dégager dans la nuit. Un autre camion de voyage que nous avons déjà croisé au Kirghizstan arrive alors que nous réfléchissons au meilleur endroit où se poser pour la nuit, mais ils aiment leur solitude et s'éloignent rapidement.



### Samedi 20 juillet

Il y a eu un gros coup de vent dans la nuit, et ce matin il fait grand beau. Nous profitons tranquillement des lieux.





Nous quittons notre bivouac en fin de matinée pour rejoindre le canyon de SHARYN, et plus particulièrement la vallée des châteaux.



Le lieux est extrêmement touristique, mais vraiment exceptionnel. L'accès au canyon est interdit aux véhicules particuliers depuis quelques années. Deux balades sont possibles : en haut des falaises surplombant le canyon, ou dans le canyon. Théoriquement il est possible de faire une boucle en passant d'un itinéraire à l'autre à proximité de la rivière Sharyn, mais les gardes du parc nous disent que ce n'est plus possible... probablement pour éviter l'érosion et les accidents... Conformément à ce que nous préférons, nous optons pour la balade du haut... quitte à faire aussi celle du bas après ! Encore une fois, il y a sûrement trop de photos, mais le tri est difficile !!!







En repartant du canyon, nous croisons les Vosgattmobiles avec qui nous avons déjà passé une excellente soirée pas loin des dunes chantantes dans le parc Altyn Emel. Ils



sont avec Johanny et John qui voyagent en camping car avec leurs deux chiens et leur chat. Nous décidons d'aller bivouaquer tous ensemble au canyon LUNNYI où nous avons bivouaqué le jour de notre entrée au Kazakhstan. Nous avons droit à un bel arc en ciel en y allant...



... et à de belles couleurs en arrivant sur place.



Nico fera voler son drone en arrivant<sup>1</sup>.



1 *Merci Nico pour les photos*



**Dimanche 21 juillet**

Le matin, nous prenons le temps de quelques photos de plus...



... avant de quitter les lieux. Johanny et John laissent leur camping car sur le parking à proximité de notre bivouac et embarquent avec nous.



Avant de retourner vers Sharyn Canyon, nous décidons en effet d'aller voir le CANYON de la LUNE dans lequel coule la rivière SHARYN avant de rejoindre le bas

de la vallée des châteaux. Ne connaissant pas l'état de la piste il paraît plus prudent de ne pas s'y embarquer avec le camping car. Le canyon vu du haut est magnifique. Il est aussi possible d'y descendre, mais nous nous contenterons des vues de drone<sup>2</sup>...



2 *Merci à Nico et John d'avoir partagé leurs photos de drone pour enrichir les nôtres.*



Nous quittons le canyon de la LUNE pour retourner dans la vallée des CHATEAUX, mais cette fois pour aller sur l'itinéraire qui serpente au fond du canyon jusqu'à la rivière SHARYN. Nous ne sommes pas seuls ! Et à notre surprise, puisque l'objet des interdictions avait pour but de préserver le canyon, il y a des véhicules « autorisés » qui roulent au fond du canyon.





Une fois arrivés au bout du canyon de la vallée des châteaux, là où il rejoint la rivière SHARYN, nous faisons une bonne pause pique nique au bord de l'eau... puis repartons dans l'autre sens alors que le temps se couvre.





Pour compléter cette balade quelques photos prises du ciel<sup>3</sup>...



<sup>3</sup> Ici encore, merci à Nico et John d'avoir partagé leurs photos.



Nous quittons le parc de SHARYN canyon pour aller bivouaquer au dessus de la rivière SHARYN au niveau de BLACK canyon, où nous étions déjà allés le lendemain de notre entrée au Kazakhstan, mais sur un spot de bivouac plus facilement accessible pour Johanny, John et leur camping car. L'endroit est presque encore plus beau !



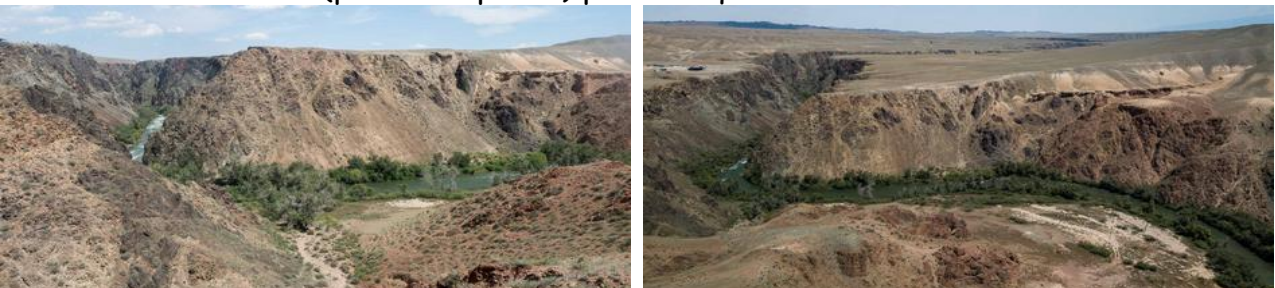


## Lundi 22 juillet

Impossible de résister à une petite séance de drone avant de quitter les lieux. Comme la veille, les trois drones se partagent l'espace aérien pendant quelque temps.



Nous retournons ensuite sur notre lieu de bivouac du 14 juillet, où K'ro descend avec Sabine vers la rivière (première photo) pendant que Christian fait voler le drone...





Nous prenons ensuite la route vers les lacs KOLSAY et KAINDY, et ce sera pour le prochain épisode... après un aperçu de notre itinéraire des derniers jours.

